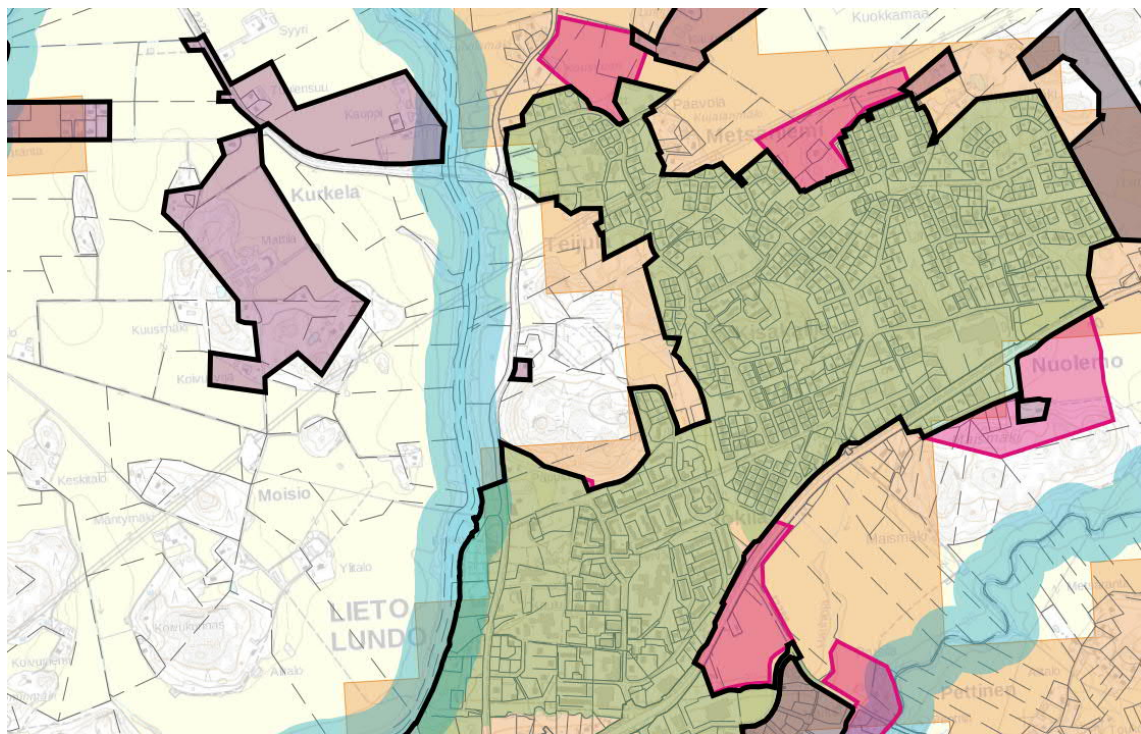

VESIHUOLTOLAITOKSEN TOIMINTA-ALUE

20602251

LIEDON VEDEN TOIMINTA-ALUE



Muutoslista

	15.09.2020	FIANRY	FISAMA	FIERON	VALMIS
	08.03.2019	FIANRY	FISAMA	FIERON	LUONNOS
MUUTOS	PÄIVÄYS	HYVÄKSYNYT	TARKASTANUT	LAATINUT	HUOMAUTUS

Sisältö

1	JOHDANTO.....	1
2	LAINSÄÄDÄNTÖ	1
3	MÄÄRITTELYPERIAATTEET	3
4	VESIHUOLTOLAITOKSEN TOIMINTA-ALUEET	3
5	VESIHUOLTOLAITOKSEN TAVOITTEELLISET TOIMINTA-ALUEET	3
6	HYVÄKSYMINEEN JA MUUTOKSENHAKU	3

Kartat:

Kartta 101 Toiminta-aluekartta (mk 1:20 000)

1 JOHDANTO

Liedon Veden toiminta-alue sisältää vedenjakelun ja jätevesiviemäröinnin toiminta-alueet. Toiminta-alueen määrittäminen perustuu vesihuoltolakiin (alkuperäinen 2001/119, viimeisin säädösmuutos 2018/1013).

Toiminta-alueen määrittäminen on laadittu Liedon Veden toimeksiannosta Sweco Ympäristö Oy:n Turun toimistolla. Työssä on päivitetty toiminta-aluetta koko Liedon kunnan alueen osalta. Edellisen kerran toiminta-alue on hyväksytty ennen Liedon ja Tarvasjoen kuntaliitosta. Toiminta-alue on hyväksytty Lietoon vuonna 2010 ja Tarvasjoelle 2012.

2 LAINSÄÄDÄNTÖ

Vesihuolto

Vesihuollon järjestämisvelvollisuudesta säädetään vesihuoltolain 6 §:ssä. Kiinteistön omistaja tai haltija vastaa kiinteistönsä vesihuollosta sen mukaan, kuin vesihuoltolaissa ja muussa laissa säädetään (vesihuoltolain 6 §:n 1 momentti). Jos suurehkon asukasjoukon tarve taikka terveydelliset tai ympäristönsuojelulliset syyt sitä vaativat, kunnan tulee huolehtia siitä, että ryhdytään toimenpiteisiin tarvetta vastaavan vesihuoltolaitoksen perustamiseksi, vesihuoltolaitoksen toiminta-alueen laajentamiseksi tai muun tarpeellisen vesihuollon palvelun saatavuuden turvaamiseksi (vesihuoltolain 6 §:n 2 momentti).

Vesihuollon toiminta-alueen tulee vesihuoltolain mukaan kattaa alueet, joilla kiinteistöjen liittäminen vesihuoltolaitoksen vesijohtoon tai jätevesiviemäriin on tarpeen toteutuneen tai suunnitellun yhdyskuntakehityksen vuoksi (vesihuoltolaki 7 §).

Kunta hyväksyy vesihuoltolaitoksen toiminta-alueen ja tarvittaessa muuttaa hyväksyttyä toiminta-aluetta vesihuollosta huolehtimiseen soveltuvan laitoksen esityksestä tai, jos laitos ei tällaista esitystä ole tehnyt, laitosta kuultuaan. Ennen toiminta-alueen hyväksymistä tai muuttamista asiasta on tiedotettava riittävässä laajuudessa sekä varattava valvontaviranomaisille mahdollisuus antaa lausunto ja alueen kiinteistöjen omistajille ja haltijoille tilaisuus tulla kuulluiksi.

Toiminta-alueen tulee olla sellainen, että:

- 1) vesihuoltolaitos kykenee huolehtimaan vastuullaan olevasta vesihuollosta taloudellisesti ja asianmukaisesti; ja
- 2) vesihuollon kustannusten kattamiseksi perittävät vesihuollon maksut muodostuvat kohtuullisiksi ja tasapuolisiksi.

Hyväksyessään toiminta-alueen kunnan tulee toiminta-alueen eri osien vesihuollon tarpeet huomioon ottaen määrittää alueet, jotka on saatettava vesihuoltolaitoksen vesijohtoverkoston piiriin, sekä alueet, jotka on saatettava laitoksen jätevesiviemäriverkoston piiriin. Hyväksymispäätöksen yhteydessä on myös asetettava tavoitteellinen yhdyskuntake-

hityksen tarpeita vastaava aikataulu toiminta-alueen eri osien saattamiselle verkostojen piiriin.

Toiminta-alue, sillä sijaitsevat taajamat sekä vesijohtoverkoston ja jätevesiviemäriverkoston piiriin saatettavat alueet esitetään kartalla, jonka on oltava yleisesti saatavilla tietoverkossa. Toiminta-alueen hyväksymisestä on tiedotettava riittävässä laajuudessa (vesihuoltolain 8 §).

Tehdessään päätöksen vesihuoltolaitoksen toiminta-alueen supistamisesta kunnan on samalla päätettävä, miten vesihuolto turvataan niillä laitoksen verkostoihin liitetyillä kiinteistöillä, jotka jäävät toiminta-alueen ulkopuolelle (vesihuoltolain 9 §).

Vesihuollon toiminta-alueella sijaitsevan kiinteistön on liityttävä laitoksen vesijohtoon ja jätevesiviemäriin.

Taajaman ulkopuolella kiinteistöä ei kuitenkaan tarvitse liittää vesihuoltolaitoksen *vesijohtoon*, jos

- kiinteistön vesihuoltolaitteisto on rakennettu ennen vesihuoltolaitoksen toiminta-alueen hyväksymistä ja
- kiinteistöllä on käytettävissä riittävästi terveydensuojelulaissa säädetyt laatuvaatimukset täyttävää talousvettä

Taajaman ulkopuolella kiinteistöä ei tarvitse liittää vesihuoltolaitoksen *jätevesiviemäriin*, jos

- kiinteistön vesihuoltolaitteisto on rakennettu ennen vesihuoltolaitoksen toiminta-alueen hyväksymistä ja jätevesien johtamisessa ja käsittelyssä noudatetaan, mitä ympäristönsuojelulaissa (527/2014) säädetään tai
- kiinteistöllä ei ole vesikäymälää ja sen jätevesien johtamisessa ja käsittelyssä noudatetaan, mitä ympäristönsuojelulaissa säädetään (vesihuoltolain 10 §)

Kunnan ympäristönsuojeluviranomainen myöntää hakemuksesta toistaiseksi voimassa olevan tai määräaikaisen vapautuksen 10 §:ssä tarkoitetusta kiinteistön liittämismvelvollisuudesta.

Vapautus liittämismvelvollisuudesta on myönnettävä, jos:

- 1) liittäminen verkostoon muodostuisi kiinteistön omistajalle tai haltijalle kohtuuttomaksi, kun otetaan huomioon kiinteistön vesihuoltolaitteiston rakentamisesta aiheutuneet kustannukset, liittamisestä aiheutuvat kustannukset, vesihuoltolaitoksen palvelujen vähäinen tarve tai muu vastaava erityinen syy; ja
- 2) vapauttaminen ei vaaranna vesihuollon taloudellista ja asianmukaista hoitamista vesihuoltolaitoksen toiminta-alueella.

Ennen vapautuksen myöntämistä vesihuoltolaitokselle ja kiinteistön omistajalle tai haltijalle on varattava tilaisuus tulla kuulluiksi. Lisäksi kunnan ympäristönsuojeluviranomaisen

on pyydettyä vapauttamisesta kunnan terveydensuojeluviranomaisen lausunto (vesihuoltolain 11 §).

3 MÄÄRITTELYPERIAATTEET

Vesihuoltolaitoksen toiminta-alueen määrittelyssä on käytetty lähtötietoina olemassa olevia verkostokarttoja, kaavoitustietoja sekä vesihuollon kehittämissuunnitelmaa.

Määrittelyssä on noudatettu seuraavia peruseriaatteita:

- Toiminta-alueista pyritään saamaan yhtenäisiä ja mahdollisimman selväpiirteisiä.
- Toiminta-alue rajataan asemakaava-alueiden sekä olemassa olevien ja suunniteltujen verkostojen perusteella. Toiminta-alueen rajauksena on käytetty pääasiallisesti kiinteistörajoja, rantaviivoja, uomia ja väyliä (tiet).

4 VESIHUOLTOLAITOKSEN TOIMINTA-ALUEET

Liedon Veden jätevesiviemäröinnin ja vesijohtoverkoston toiminta-alue on esitetty toiminta-aluekartassa 101. Em. alueiden ulkopuolella vesijohtoverkoston toiminta-alue on 100 metriä runkovesijohdosta.

5 VESIHUOLTOLAITOKSEN TAVOITTEELLISET TOIMINTA-ALUEET

Liedon Veden tavoitteelliseksi toiminta-alueeksi on esitetty kaavoitusohjelman 2020-2022 mukaiset alueet, jotka jäävät toiminta-alueiden ulkopuolelle.

Tavoitteelliset toiminta-alueet on esitetty kartassa 101. Toiminta-alueet vahvistetaan, kun kaavan toteutus ja/tai vesihuoltoverkoston rakentaminen alkaa.

6 HYVÄKSYMINEEN JA MUUTOKSENHAKU

Kunta hyväksyy vesihuoltolaitoksen toiminta-alueen. Ennen toiminta-alueen hyväksymistä tai muuttamista asiasta on tiedotettava riittävässä laajuudessa sekä varattava valvontaviranomaisille mahdollisuus antaa lausunto ja alueen kiinteistöjen omistajille ja haltijoille tilaisuus tulla kuulluiksi (vesihuoltolaki 8 §).

Valvontaviranomaisia ovat toimialoillaan elinkeino-, liikenne- ja ympäristökeskus sekä kunnan terveydensuojeluviranomainen ja kunnan ympäristönsuojeluviranomainen (vesihuoltolain 4 §).

Suosittelava toiminta-alueen nähtävilläoloaika ja lausumiseen varattava aika on 30 vuorokautta.

Muutoksenhausta ja valitusosoikeudesta on säädetty vesihuoltolain kohdissa 32 § (muutoksenhaku) ja 33 § (valitusosoikeus).